

Whitepaper

Warmtescans: actie in beeld!



Warmtescan projecten boosten isolatie-actie bij bewoners door gedragsverandering



Oktober 2023



Samenvatting

Warmtescan projecten worden op grote schaal ingezet in verschillende gemeenten door heel Nederland. Een warmtescan project blijkt een effectieve tool om energiebesparing en het verduurzamen van de woning te promoten onder bewoners. Aan de hand van waardevolle bewoners enquêtes laten we zien hoe warmtescans zorgen voor gedragsverandering in de conversie naar duurzaam wonen. Bewuste bewoners is een belangrijk element in het aanzetten tot isolatie-actie.

1 Introductie

Zo'n 70% van de woningen in Nederland is onvoldoende geïsoleerd. Voor veel huiseigenaren is de isolatie-status van hun woning onbekend of ze denken onterecht dat hun woning al voldoende is geïsoleerd, met als gevolg het uitblijven van mogelijke isolatie kansen. Traditioneel isolatie-advies is weliswaar effectief, maar vaak duur en beperkt in bereik.

Het motiveren van huiseigenaren om isolatiemaatregelen te nemen is cruciaal, en [warmtescan projecten](#) blijken een effectief hulpmiddel te zijn. Door het uitvoeren van warmtescan projecten in gemeenten en daarbij de voorziening van warmtescan rapportages op maat, krijgen huiseigenaren direct inzicht in de isolatie-status en praktische oplossingen voor energiebesparing. Het bewustzijn dat voortkomt uit de warmtescans maakt actie ondernemen mogelijk, van het implementeren van quick wins tot diepgaande isolatieverbeteringen, en dat alles op grote schaal en tegen een lage prijs.

Gedragsveranderingen zijn essentieel voor een succesvolle energietransitie. Deze whitepaper onderzoekt welke rol warmtescans spelen in het creëren van bewustwording en activatie bij bewoners. De inzichten zijn gebaseerd op verschillende onderzoeken en enquêtes die zijn gevoerd met bewoners.

2 Inadequate isolatie-kennis bij bewoners

Milieu Centraal heeft in het rapport ['Monitor Duurzaam Leven' \(2023\)](#) berekend wat de gemiddelde CO₂-uitstoot is van een huishouden per jaar en daarmee waar de grootste impact kan zitten voor burgers als zij ander gedrag zouden vertonen. Gemiddeld gezien wordt ruim een kwart van de CO₂-uitstoot van een huishouden veroorzaakt door energieverbruik in huis (3.300 kg CO₂) en uitstoot van de woning (1.500 kg CO₂). Een van de strategieën waar de Nederlandse regering op focust om dit probleem tegen te gaan, is energiebesparing en verduurzaming van woningen. Hierin spelen de keuzes en het gedrag van de burger een aanzienlijke rol.



In het Beleidsprogramma [‘Versnelling Verduurzaming Gebouwde Omgeving van het Ministerie van Binnenlandse Zaken’ \(2022\)](#) is de rol van de woningeigenaren net zo onmiskenbaar gebleken. Helaas blijkt de isolatie-status van de woning vaak voor huiseigenaren nog onbekend of denken zij onterecht dat hun woning al voldoende is geïsoleerd. Dit belemmert de verduurzaming van bestaande woningen, maar leidt ook tot onnodig energieverlies en dus een hogere energierekening. Bewustwording van energieverbruik, gedragsverandering en toepassen van eenvoudige besparende maatregelen zijn daarom een belangrijk onderdeel van de urgente aanpak.

Het is belangrijk dat bewoners zich betrokken voelen bij de energietransitie. Een van de manieren om de bewustwording bij bewoners en het aanzetten tot isoleren te stimuleren, is middels warmtescan projecten. Warmtescans worden hierbij op grote schaal aangeboden aan bewoners en geven een beeldende eerste indruk van de warmtelekken. Zo worden bewoners gestimuleerd om na te denken over de energiezuinigheid van de woning.

Als aanvulling op de warmtescan is het mogelijk om een uitgebreid warmtescan rapportage te ontvangen waarin de isolatie status wordt benadrukt inclusief concreet advies voor verduurzaming, hiermee kunnen bewoners direct aan de slag met de woning. Er worden steeds meer gemeenten ontzorgd door de inzet van warmtescan projecten. In de volgende hoofdstukken bewijzen we het succes van de warmtescan projecten door middel van waardevolle enquêtes uit verschillende Nederlandse gemeenten.

3 Bewustwording & motivatie door warmtescans



Een kijk in de praktijk

Of het nu om grote of kleine gemeenten gaat, Sobolt heeft ruime ervaring met warmtescan projecten. Onze teams duiken 's nachts de wijken in om warmtescans in te winnen. Vervolgens stellen onze professionals de warmtescan rapportages op, inclusief foto van de woning, bevindingen en warmtelekken, inzicht in waar de bespaar kansen liggen, en uitgebreid isolatie-advies zodat bewoners direct in actie kunnen komen!

Meningen van bewoners in kaart

Om een beter beeld te krijgen van de meningen en ervaringen van huiseigenaren, zijn er bewoners evaluaties uitgevoerd binnen 2 verschillende Nederlandse gemeenten. De enquêtes zijn gestuurd naar 1.096 huiseigenaren die een warmtescan rapportage hebben ontvangen. In totaal hebben 190 bewoners deelgenomen aan de enquête.

Uit de enquêtes blijkt dat 86% van de bewoners het (zeer) interessant vindt om een warmtescan van hun woning te ontvangen. Daarnaast zou 92% van de ondervraagden, vrienden en familie aanraden om ook een warmtescan te laten maken. 81% van de bewoners vindt de uitleg bij de warmtescan (zeer) duidelijk. De uitleg zorgt ervoor dat bewoners weten hoe ze aan de slag kunnen met het isoleren van hun woning.

4 Isolatie-actie!

De resultaten van het warmtescan project tonen maar al te vaak aan dat er aanzienlijk potentieel is in het verduurzamen van de gebouwde omgeving. We zien dat bij bijna alle deelgenomen woningen er wel 1 of meerdere warmtelekken worden geconstateerd. Het is dus van belang dat bewoners bewust worden van de isolatie-status van hun woning en de bespaar kansen zullen aangrijpen.



Isolatie-actie ++

Na een warmtescan onderneemt 86% van de ondervraagden actie óf is van plan actie te ondernemen



Buurtaanpak ++

14% van de ondervraagden ervaart drempels, een buurtaanpak zou hier effectief kunnen zijn



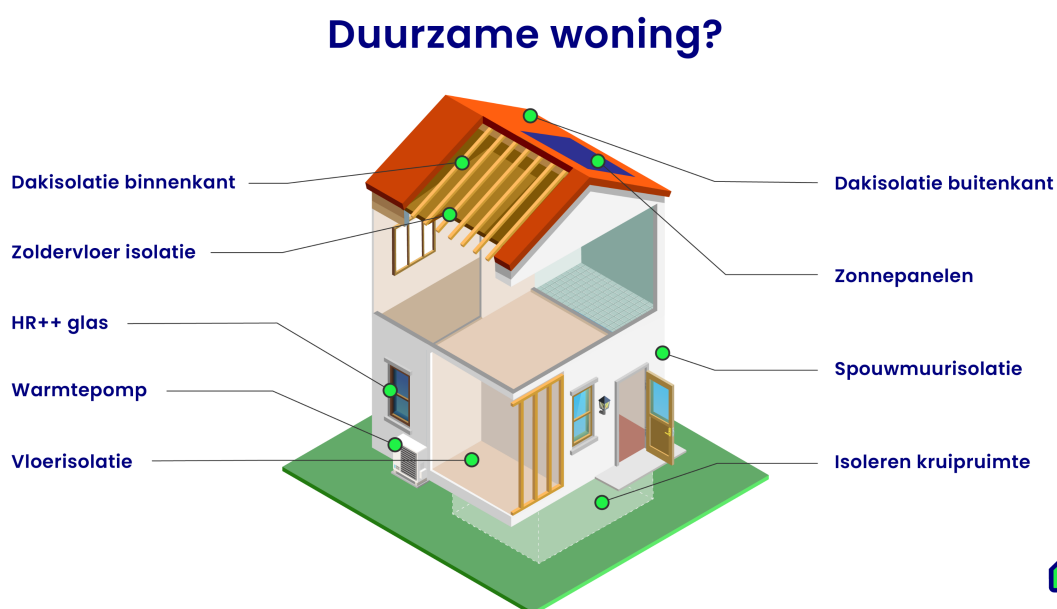
Hier zorgt het warmtescan rapport voor! Bewoners worden hierdoor automatisch gestimuleerd om naar de isolatie kansen te kijken. De enquête wijst uit dat maar liefst 86% van de ondervraagden iets heeft ondernomen of van plan is iets te ondernemen na het zien van het warmtebeeld en het isolatieadvies.

Door bewoners te betrekken bij een isolatieprogramma en daarbij inzicht te bieden in de isolatie-status van hun woning, wordt de bewustwording van energiebesparing groter en zien we dat bewoners concrete actie ondernemen.

5 Wat is het advies?

Het warmtescan rapport focust zich op de vervolgacties voor de bewoner. Met isolatieadvies op maat krijgen de bewoners een duidelijk overzicht met isolatiemaatregelen waarmee energie bespaard kan worden. Van doe-het-zelf acties tot diepgaande isolatiemaatregelen, alles staat hapklaar voor de bewoners.

In de praktijk zien we dat bewoners vaak eerst kiezen voor de 'quick wins'. Met de doe-het-zelf bespaartips kiest 55% van de bewoners ervoor om gemakkelijk en goedkoop kleine maatregelen (zoals tochtstrips of deurdorpels) aan te brengen. Maar vaak ondernemen zij nog meer actie. Logischerwijs kiezen bewoners voor de meeste impact, namelijk het isoleren van de beglazing, gevolgd door maatregelen zoals spouwmuurisolatie, vloerisolatie en dakisolatie.



De impact voor bewoners is groot! Uit het gezamenlijke onderzoek van Centraal Planbureau en TNO (2023, april) blijkt dat het nemen van isolatiemaatregelen kan zorgen voor een daling van het gasverbruik van huishoudens tot gemiddeld 25% (afhankelijk van de huidige isolatie status). Na het nemen van maatregelen, meldt het onderzoek, houden 6 op de 10 huishoudens iedere maand meer inkomen over dan in een situatie zonder isolatiemaatregelen. De transitie van geen naar goede isolatie kan zelfs zorgen voor een halvering in gasverbruik en daarmee kunnen huishoudens 50% besparen op hun energiekosten (voor actuele kosten, besparingen en subsidies, bezoek [Milieucentraal.nl](https://milieucentraal.nl)).

6 Financiering & subsidies

Naast het warmtebeeld met isolatie-advies, ontvangt de bewoner ook een kosteninschatting van de isolatiemaatregelen. Het is van belang bewoners goed te begeleiden in de financiering. Dit komt doordat financiële factoren voor (beter) isoleren van de woning vaak grote invloed hebben, ondanks dat de bewoners vaak wel de intentie hebben om te isoleren. Relatief weinig mensen zien het isoleren van de woning financieel als een aantrekkelijke keuze. Het blijkt dat er behoefte is aan duidelijkheid over het aanvragen van subsidies en persoonlijk en eenduidig advies.

Daarnaast blijkt dat bewoners het moeilijk vinden om goede vakmensen te vinden om isolatiemaatregelen uit te voeren. Goede begeleiding en het koppelen van professionele partners aan bewoners is dus een must.

De inzichten in de drempels die bewoners ervaren, bieden regelmatig aanknopingspunten om een effectieve wijkaanpak op te stellen. De inzet van gezamenlijke inkoopacties, of met de juiste informatie voorziening, kunnen bewoners over de streep getrokken worden.

Als totaalontzorgger bieden de warmtescan projecten de complete projectontzorging met bewezen hoge impact. Daarnaast is de buurtaanpak geschikt om 1.000-den bewoners te helpen.



Bespaar kansen ++

Zo'n 31% van de ondervraagden ervaart financiële drempels en hebben baat bij subsidie-advies



Lokale partners ++

18% van de ondervraagden heeft hulp nodig bij het zoeken van geschikte vakmensen



7 Blik op de toekomst

De urgentie om te verduurzamen en energie-efficiënter te handelen is groter dan ooit tevoren. Het inzetten van warmtescan projecten blijkt een innovatieve schakel te zijn om bewoners bewust te maken van de energiezuinigheid van hun woning en hen te motiveren om actie te ondernemen. Het is van belang dat we gezamenlijk de overige 70% van de Nederlandse woningen helpen naar een duurzame isolatie-status.


De resultaten van de warmtescan projecten in verschillende gemeenten tonen aan dat de warmtescans daadwerkelijk verandering teweegbrengen. Het bieden van concrete isolatie-oplossingen en het inzichtelijk maken van financiële aspecten, vormen een essentieel onderdeel in dit proces.

8 Het vervolg?

Met Energieklus werken wij dagelijks met veel energie aan een duurzame leefomgeving. Met onze diensten ontzorgen we beleidsmakers en andere stakeholders in het proces. Hierbij zijn warmtescan projecten goed toepasbaar binnen een gemeente of wijk. Op deze manier boeken wij samen effectief resultaat voor gemeenten, bewoners en andere stakeholders.

Meer weten over de mogelijkheid om warmtescans in te zetten? Lees [hier](#) onze factsheets of neem contact op met Wouter Vermeiden (w.vermeiden@sobolt.com). Hij draagt graag zijn steentje bij aan de verduurzaming en staat altijd open voor een goed gesprek.



sobolt 
zien • doen • groen

© Sobolt
Oktober 2023

www.sobolt.com